



**วิถีชีวิตแรงงานไทยในไต้หวัน :
การศึกษาในถิ่นปลายทาง
Livelihoods of Thai Workers in Taiwan:
A Study of Destination**

**ดุษฎี อายุวัฒน์
สาขาวิชาสังคมวิทยาและมานุษยวิทยา
คณะมนุษยศาสตร์และสังคมศาสตร์
มหาวิทยาลัยขอนแก่น
2552**



วัตถุประสงค์ของการวิจัย

- **เพื่อศึกษาสภาพความเป็นอยู่และสภาพการมาใช้ชีวิตเป็นแรงงานย้ายถิ่นของแรงงานไทยที่ทำงานในไต้หวัน**



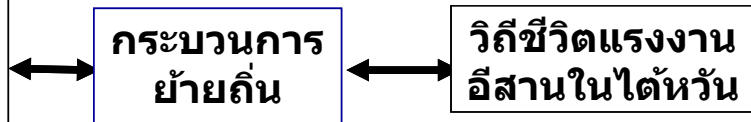
แนวคิดหลักในการศึกษา

- แนวคิดทางเศรษฐศาสตร์ใหม่ของการย้ายถิ่น ที่เน้นการวิเคราะห์สาเหตุของการย้ายถิ่น เชื่อว่าการตัดสินใจย้ายถิ่นของปัจเจกบุคคลแต่ละคนและครัวเรือนเป็นการกระจายความเสี่ยง (Stark : 1991)
- การตัดสินใจย้ายถิ่นในระดับจุลภาค อธิบายการย้ายถิ่น โดยใช้ปัจจัยทางสังคม และจิตวิทยาประชากร
 - การย้ายถิ่นขึ้นอยู่กับความคาดหวังที่จะได้รับผลจากการมีพฤติกรรมย้ายถิ่นที่เกิดขึ้น ซึ่งขึ้นอยู่กับปัจจัยสองประการ คือ คุณค่ากับเป้าหมาย



ภูมิหลังของแรงงาน

- เพศ
- อายุ
- การศึกษา
- สถานภาพสมรส
- สภาพด้านเศรษฐกิจ
- ประสบการณ์การย้ายถิ่น
- ลักษณะการย้ายถิ่น



กรอบแนวคิดในการศึกษา



วิธีการดำเนินการวิจัย

ใช้วิธีการศึกษา Qualitative research

- สัมภาษณ์เชิงลึก*
- สัมภาษณ์กลุ่ม
- กลุ่มเป้าหมาย ได้แก่
 - รายงานหญิง(ที่มาร้องเรียน) 8 ราย
 - รายงานที่ร่วมกิจกรรมกับ Hope Worker Center) 4 ราย*
 - ล่ามชาวไทย 2 ราย*
 - รายงานไทย(ในเรือนจำ) 4 ราย*
 - ครอบครัวแรงงาน 1 ราย*
 - เจ้าหน้าที่ท้องถิ่นของ สรต. และ สำนักงานการค้าและเศรษฐกิจ 4 ราย*



- ระยะเวลาในการเก็บรวบรวมข้อมูล
ครั้งที่1 ระหว่างวันที่ 26-30 เมษายน
2551 และครั้งที่ 2 ระหว่าง วันที่ 21-25
มิถุนายน 2551
- วิเคราะห์ข้อมูลใช้เทคนิคการวิเคราะห์
เนื้อหา (Content Analysis) เพื่อหา
ข้อสรุปเชิงอุปนัย



ผลการวิจัย

ครอบคลุม

- 1) ภูมิหลังแรงงานที่ไปทำงานในไต้หวัน
- 2) ขั้นตอน กระบวนการการติดต่อมาทำงานต่างประเทศ
- 3) การเตรียมตัวของแรงงานก่อนเดินทางมาที่ไต้หวัน
- 4) สภาพการทำงานของแรงงานไทยในไต้หวัน
- 5) สภาพวิถีชีวิตของแรงงานไทยในไต้หวัน



ภูมิหลังของแรงงานไทย

- มาจากภาคอีสาน (อุดรธานี นครพนม ขอนแก่น หนองคาย หนองบัวลำภู และ นครราชสีมา)
- มาจากจังหวัดแถบภาคเหนือ (พิษณุโลก ลำปาง เชียงราย)
- จากภาคกลาง และภาคตะวันออก (อุทัยธานี สมุทรสงคราม สระแก้ว และ ปราจีนบุรี)



- อายุอยู่ในช่วง 20-34 ปี
- จบระดับประถมศึกษา/มัธยมศึกษา
ตอนต้น-ตอนปลาย และประกาศนียบัตร
วิชาชีพ (ปวช.)
- กำลังเรียนต่อ กศน / ป ตรี แต่น้อย
- มีประสบการณ์ไปทำงานต่างถิ่นมาก่อน
เช่น ไปทำงานที่กรุงเทพฯ หรือ เคยไป
ทำงานที่สิงคโปร์มาก่อน
- มีไร่นาเป็นของตนเอง ทำให้นำที่ดินไป
เป็นหลักทรัพย์ในการกู้ยืมเงิน
- มีเครือข่ายทางสังคม (Social Network)
- ครอบครัวผลักดันเพราะพฤติกรรม



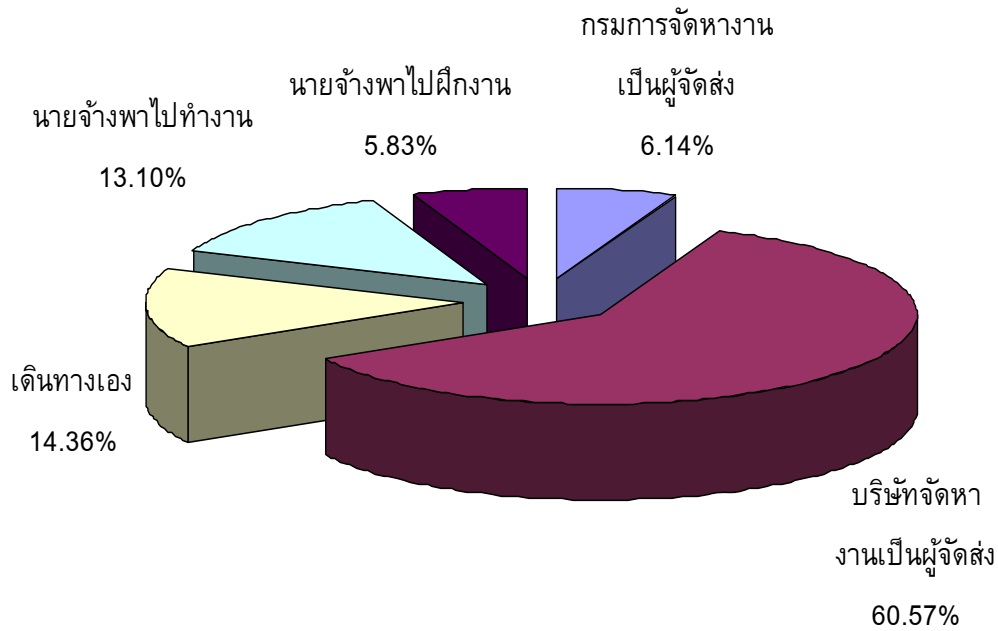
วิธีการย้ายถิ่นไปทำงาน ต่างประเทศของแรงงานไทย

ขั้นตอนของกฎหมาย มี 5 วิธี

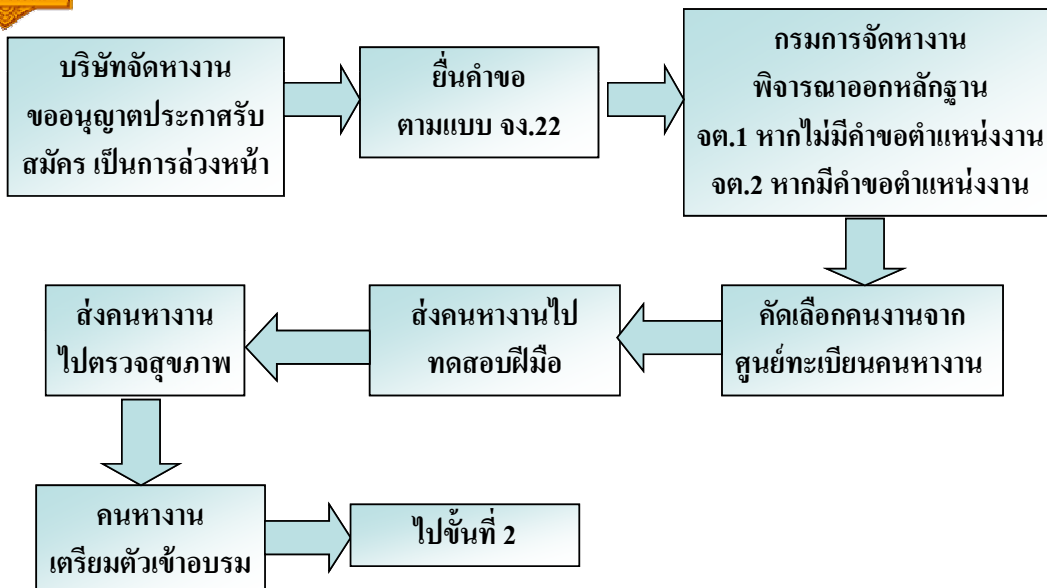
- บริษัทจัดหางานเป็นผู้จัดส่ง
- กรมการจัดหางานเป็นผู้จัดส่ง
- คนหางานติดต่อไปทำงานต่างประเทศด้วย
ตนเอง
- นายจ้างในประเทศไทยพาลูกจ้างของตนไป
ทำงาน
- นายจ้างในประเทศไทยพาลูกจ้างของตนไป
ฝึกงาน



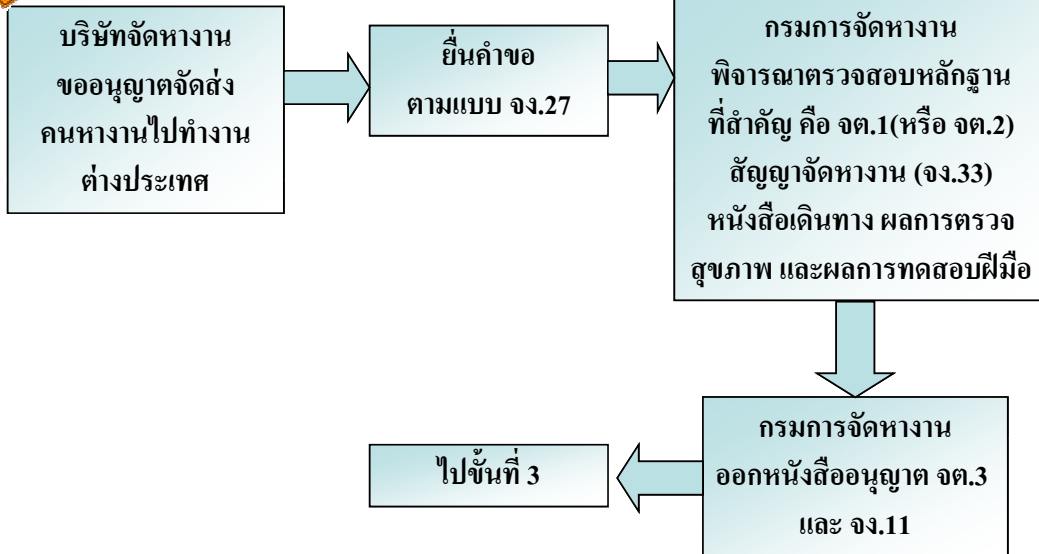
สัดส่วนวิธีการย้ายถิ่นไปทำงานต่างประเทศอย่างถูกกฎหมายของแรงงานไทย (สำนักงานบริหารแรงงานไทยไปต่างประเทศ, 2551)



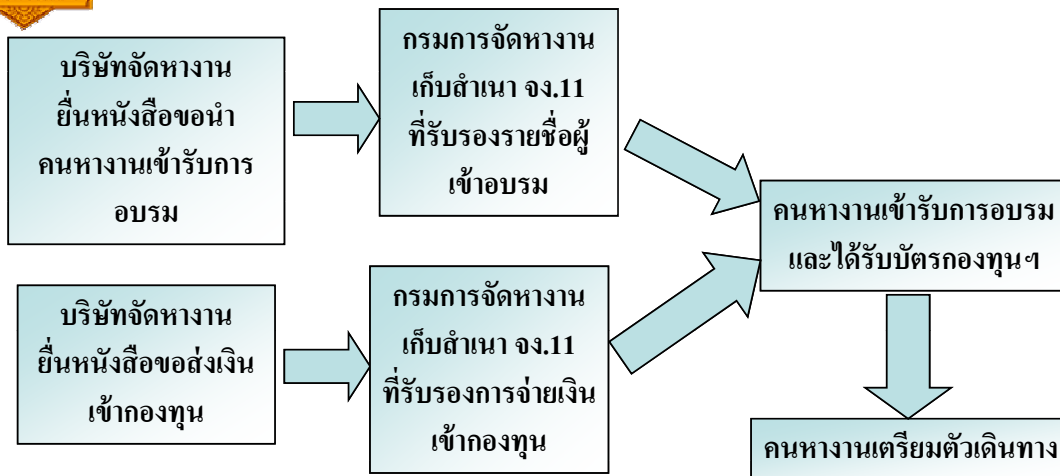
วิธีที่ 1 บริษัทจัดหางานเป็นผู้จัดส่ง (60.57%)



ขั้นที่ 1 การเตรียมคนหางาน



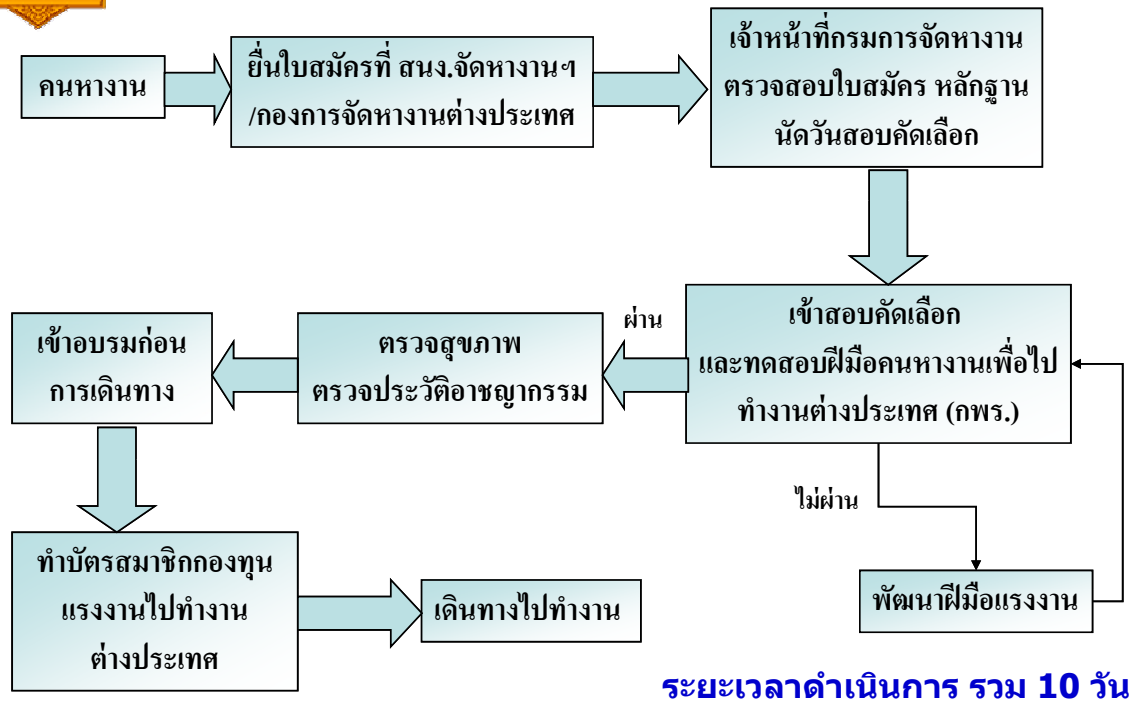
ขั้นที่ 2 การขออนุญาตจัดส่ง



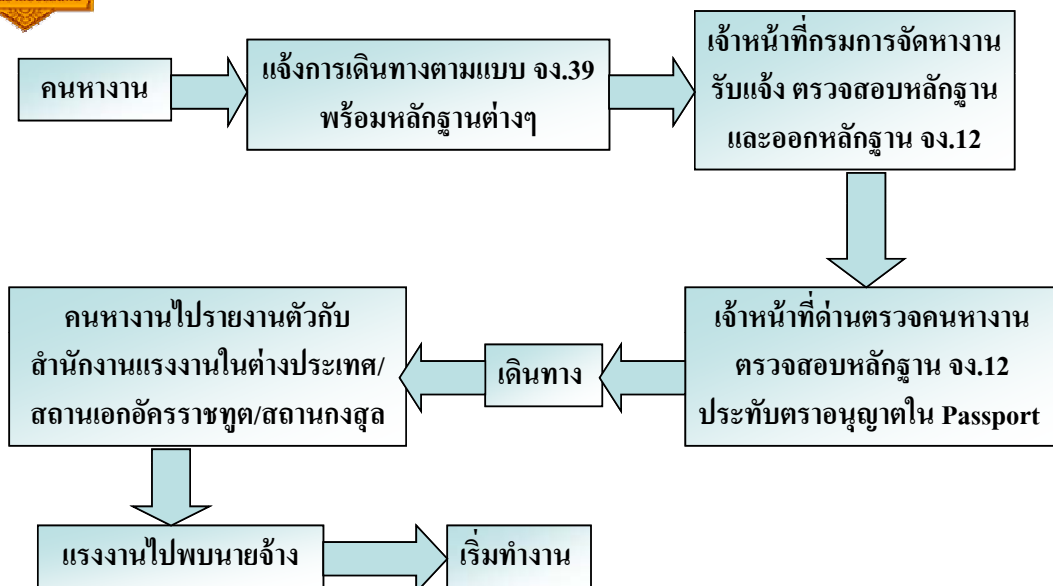
ขั้นที่ 3 การนำคนหางานเข้ารับการอบรมและส่งเงินเข้ากองทุน



วิธีที่ 2 กรมการจัดหางานเป็นผู้จัดส่ง (6.14%)



วิธีที่ 3 คนหางานติดต่อไปทำงานด้วยตนเอง (14.36%)





ขั้นตอน กระบวนการ การติดต่อมาทำงานต่างประเทศ

- **1) ติดต่อหางานผ่านบริษัทจัดหางาน ที่เพื่อนบ้านหรือญาติเคยติดต่อไปทำงานที่ไต้หวัน**
 - ดำเนินการได้รวดเร็ว
 - มีค่าใช้จ่ายราว 1.8-2.0 แสนบาท
 - ยอมรับและพร้อมที่จะจ่าย เพราะ **"ได้บินเร็ว มั่นใจว่าได้บินแน่"**
 - แรงงานไม่ได้แสวงหาข้อมูลเพิ่มเติมเกี่ยวกับบริษัทจัดหางาน



2) ติดต่อผ่านนายจ้างโดยตรง

- นายจ้างจะแจ้งเรื่องตำแหน่งงาน ส่ง Fax ถึงแรงงานโดยตรง วิธีนี้ว่า **"นายจ้างแพกซ์ มาเอา หรืองานแพกซ์"**
- ค่าใช้จ่ายอยู่ระหว่าง 6 หมื่น - 1.0 แสนบาท
- บางครั้งบริษัทก็ใช้วิธีติดต่อผ่านล่ามของแรงงานไทยให้หางานให้แล้วยอมจ่ายค่าตอบแทนกับล่าม



3) โดยการแต่งงาน

(Piper and Roces, 2003)

- เพื่อให้เข้าประเทศ+ได้สิทธิประโยชน์
- จ่ายเงิน แต่ง
- จ่ายเงิน หย่า
- เสียง หากถูกจับได้รับโทษ และเนรเทศ



การเตรียมตัวของแรงงานก่อน เดินทางมาที่ไต้หวัน

- ให้ความสำคัญน้อยกับการเตรียมตัวเรื่อง
 - ข้อมูลสำคัญ/แหล่งช่วยเหลือ
 - สิทธิประโยชน์ในฐานะแรงงาน
 - ความเข้าใจเรื่องสัญญาจ้าง/กม.ถิ่นปลายทาง
 - ภาษา
 - ทักษะชีวิต



สภาพการทำงาน ของแรงงานไทยในไต้หวัน

- 1) เวลาทำงาน ยืดหยุ่น หรือถูกเอาเปรียบ
- 2) การเรียนรู้งาน
- 3) ล่าม **ตัวช่วย** หรือ **ตัวข้อ**
- 4) ผลตอบแทน สวัสดิการ และรายจ่าย
- 5) ความเสี่ยงจากการทำงาน และสภาพปัญหาจากการทำงาน
- 6) ความสัมพันธ์ระหว่างแรงงานไทยกับล่าม



เมื่อให้แรงงานไทยในไต้หวัน จำแนกประเภทแรงงาน พบว่า มี 3 กลุ่ม ได้แก่

- กลุ่มที่ได้งานดี - OT ดี – มีสวัสดิการตามกฎหมาย – เป็นแรงงานตั้งใจทำงาน
- **กลุ่มที่ได้งานดี - OT ไม่ดี – มีสวัสดิการตามกฎหมาย – แรงงานมีพฤติกรรมไม่ดี กิน/ดื่ม – เก็บเงินไม่ได้**
- กลุ่มที่งานไม่ดี – ไม่มี OT- แรงงานมีพฤติกรรมไม่ดี กิน/ดื่ม – เก็บเงินไม่ได้



สภาพวิถีชีวิต ของแรงงานไทยในไต้หวัน

1. การแลกคู่ มีกิ๊ก

- หนุ่มไทย vs สาวไทย/ สาวฟิลิปปินส์/
เวียดนาม/อินโดนีเซีย
- ...ใช้จ่ายเงิน/เสี่ยงจำคุก
- หันสมัย vs ฟุ่มเฟือย



2) กิน ดื่ม วิวาท

- คลายเครียด
- เฮงา
- ผ่าป่า
- ผลกระทบ
....เป็นหนี้/ ยาเสพติด/ ความเสี่ยง
เรื่องเพศ
....ความไม่มั่นคงในงาน



3) การเสริมศักยภาพแก่ ตนเอง

- ...หารายได้เสริม
- เรียนเพิ่ม ภาษา/การศึกษา
ต่อ/สร้างหลักฐานอาชีพที่
ถนัดด้านทาง



สรุป และ ข้อเสนอแนะ

- แรงงานมีความเสี่ยงในการ
ดำเนินชีวิตทั้งที่เกี่ยวเนื่องจาก
การทำงานและการใช้ชีวิตในถิ่น
ปลายทาง (Huysman, 2000)
- พัฒนาแรงงาน VS เปลี่ยน
แนวคิด_ทวนกระแส



- การเตรียมตัวของแรงงานก่อนการย้ายถิ่นไปทำงานต่างประเทศ **ควรดำเนินการอย่างเข้มข้น**
 - การเตรียมตัวด้านภาษา และทักษะการสื่อสาร
 - การปรับตัวที่จะต้องใช้ชีวิตอยู่ในสภาพแวดล้อมใหม่
 - การจัดการความเครียดที่เกิดขึ้นกับตนเองขณะทำงานและใช้ชีวิตในต่างถิ่น
 - ทักษะการบริหารจัดการเรื่องเงิน
 - การสร้างความตระหนักรู้ต่อความปลอดภัยในการทำงาน



- แรงงานต้องมีความรู้ความเข้าใจเกี่ยวกับสิทธิประโยชน์
 - ทั้งค่าจ้าง วันหยุด สิทธิในเรื่องประกันสังคม สวัสดิการต่างๆ รวมทั้งสิทธิเรื่องตัวเครื่องบินไปกลับ
- ควรมีกลไกในการเสริมสร้างการรวมกลุ่มแรงงาน ไทย เพื่อให้การช่วยเหลือและเข้าถึงระบบช่วยเหลือของภาครัฐที่มีอยู่ได้

ขอขอบพระคุณ

- **กรมการกงสุล
กระทรวงการต่างประเทศ**
- **สำนักงานการค้าและเศรษฐกิจไทย**
- **สำนักงานแรงงานไทยในต่างประเทศ**